

TERMO DE GARANTIA

ELETROPPAR - Indústria Eletrônica Ltda., localizada na Rua Carlos Ferrari, nº 2651, Distrito Industrial, Garça/SP, CEP 17.400-000, CNPJ 02.748.434/0001-08, IE 315.026.341.111 garante este aparelho contra defeitos de projetos, fabricação, montagem e/ou solidariamente em decorrência de vícios de qualidade do material que o torne impróprio ou inadequado ao consumo a que se destina pelo prazo legal de 90 (noventa) dias da data da aquisição, desde que observadas as orientações de instalação descritas no manual de instruções. Em caso de defeito, no período de garantia, a responsabilidade da ELETROPPAR fica restrita ao conserto ou substituição do aparelho de sua fabricação.

Por consequência da credibilidade e da confiança depositada nos produtos PPA, acrescentamos ao prazo acima mais 275 dias, atingindo o total de 1 (um) ano, igualmente contados da data de aquisição a ser comprovada pelo consumidor através do comprovante de compra. No tempo adicional de 275 dias, somente serão cobradas as visitas e os transportes nas localidades onde não existam serviços autorizados. As despesas de transportes do aparelho e/ou técnico correm por conta do proprietário consumidor.

A substituição ou conserto do equipamento não prorroga o prazo de garantia.

Esta garantia perderá seus efeitos se o produto:

- Sofrer danos provocados por acidentes ou agentes da natureza, tais como, raios, inundações, desabamentos, etc;
- For instalado em rede elétrica imprópria ou mesmo em desacordo com quaisquer das instruções de instalação expostas no manual;
- Não for empregado ao fim que se destina;
- Não for utilizado em condições normais;
- Sofrer danos provocados por acessórios ou equipamentos acoplados ao produto.

Recomendação:

Recomendamos a instalação pelo serviço técnico autorizado.

A instalação por outrem implicará em exclusão da garantia em decorrência de defeitos causados pela instalação inadequada. Somente técnico autorizado PPA está habilitado a abrir, remover, substituir peças ou componentes, bem como reparar os defeitos cobertos pela garantia, sendo que, a não observação deste e qualquer utilização de peças não originais constatadas no uso, acarretará a renúncia deste termo por parte do consumidor.

Caso o produto apresente defeito procure o Serviço Técnico Autorizado.

Comprador: _____

Endereço: _____

Bairro: _____ CEP: _____

Revendedor: _____

Fone: _____ Data da Venda: _____

Identificação do Produto: _____



PAINEL DE ALARME PARA MONITORAMENTO



LINHA

MONITUS

Particionável

Painéis de alarme desenvolvidos com a mais nova tecnologia para monitoramento, compatíveis com sistema IP GPRS e IP Ethernet.

MANUAL DO USUÁRIO



CONFORTO COM SEGURANÇA

P26856 - Rev. 3

Ligue grátis: 0800 550 250
www.ppa.com.br

Manual do Usuário Linha Monitus

Monitus 4, Monitus 10 e Monitus 18

ÍNDICE

Introdução	03
Armando e desarmando os painéis Monitus	03
Anulando setores	04
Alterando a senha de usuário	05
Verificando a memória	05
Funções das teclas	06
Armando os painéis Monitus no modo interno	06
Senha de coação	07
Verificar falhas	07
Pânico	08
Descrição das senhas	08
Entenda os teclados Monitus 4 e 10	10
Entenda o teclado Monitus 18	11

INTRODUÇÃO

Parabéns pela aquisição do seu painel de alarme da linha **Monitus!!!**

Ele será uma excelente ferramenta de apoio para você garantir a segurança do seu estabelecimento industrial, comercial ou residencial.

Disponíveis nos modelos **Monitus 4** (gerencia até 4 setores), **Monitus 10** (gerencia até 10 setores) e **Monitus 18** (gerencia até 18 setores), os painéis **Monitus** disponibilizam um total de 50 senhas programáveis. Mas o melhor, é que os modernos painéis **Monitus** contam com o padrão de qualidade, garantia e assistência técnica total da PPA, uma das maiores fabricantes de equipamentos de segurança eletrônica do Brasil, com mais de 25 anos de experiência, know how e cerca de 110 pontos de distribuição de seus produtos em todo o país, líder na fabricação de equipamentos de automação em toda América Latina e presente em mais de 20 países.

Os painéis **Monitus** são de fácil operação e contam com senha de coação, senha de serviço, senha só de arme e 4 teclados extendidos. Reconhece um setor adicional em cada teclado instalado e também detecta corte na linha telefônica, corte ou curto na sirene, corte ou remoção dos teclados, corte ou curto de fiação de sensores mesmo com o alarme desarmado.

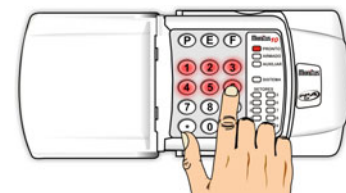
Antes de colocar o seu painel **Monitus** em operação, leia atentamente este manual, aprenda a explorar ao máximo os seus inúmeros recursos e saiba como obter o melhor desempenho do seu equipamento.

ARMANDO E DESARMANDO OS PAINÉIS MONITUS

Para armar e desarmar os painéis **Monitus**, espere até que não haja movimentação nos setores e o **Led PRONTO** esteja aceso.

Em seguida, basta digitar uma das senhas de usuário programadas.

Digite: _ _ _ _ _ **senha de usuário** (4 ou 6 dígitos).



Para desarmar os painéis **Monitus** basta teclar uma das senhas de usuário programadas.

Digite: _ _ _ _ _ **senha de usuário** (4 ou 6 dígitos).

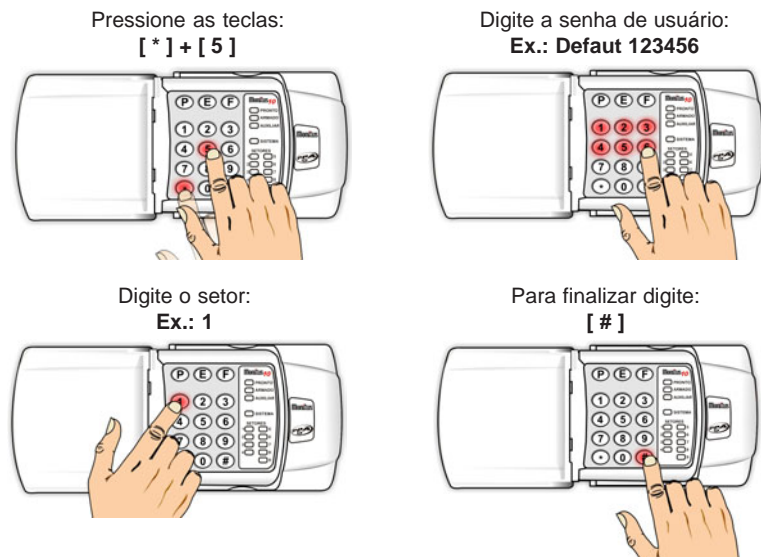


Observação: Se durante o processo de arme ou desarme dos painéis **Monitus**, for digitada a senha errada basta pressionar a tecla [#] até ouvir um Beep longo.

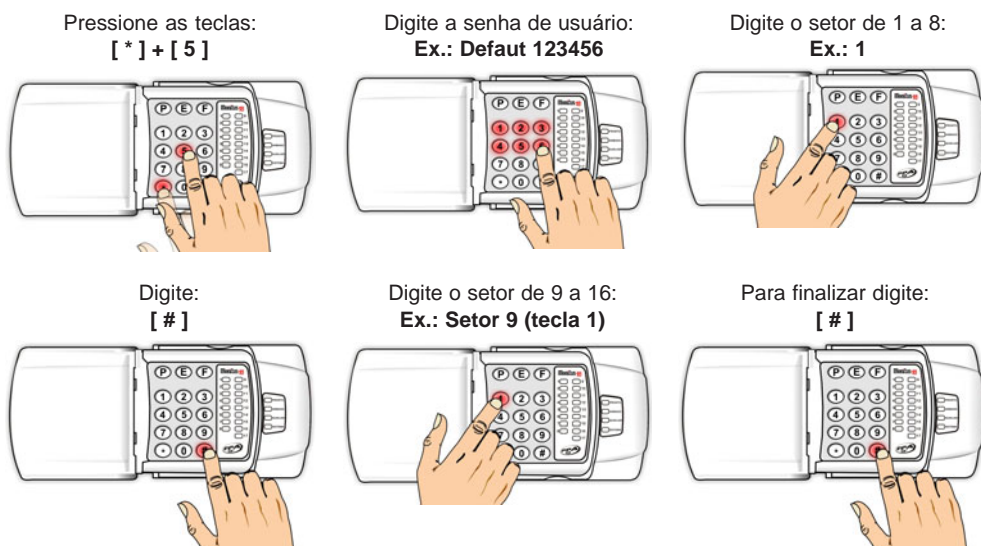


ANULANDO SETORES

Os setores devem estar habilitados para poderem ser anulados.
Veja o exemplo de programação abaixo para os painéis **Monitus 4** e **Monitus 10**:



Para anular setores nos painéis **Monitus 18**, siga a sequência abaixo:



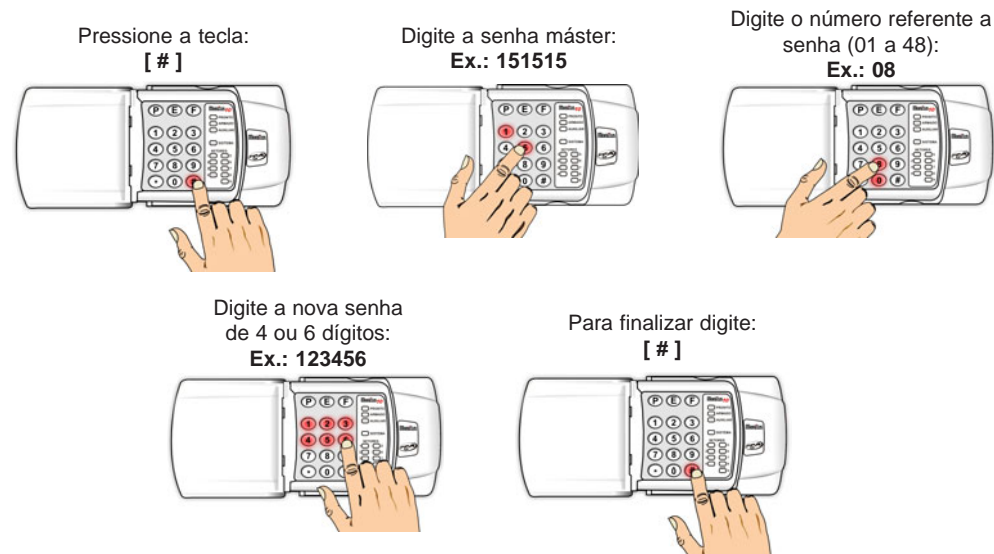
Observação: Nos painéis **Monitus 18**, o setor 9 é anulado através da tecla 1, setor 10 através da tecla 2 e assim sucessivamente até o setor 16.



Atenção: A senha de usuário para ARME/DESARME, é a mesma utilizada para ANULAR SETORES.

ALTERANDO A SENHA DE USUÁRIO

A senha de usuário é utilizada para armar, desarmar e anular setores.



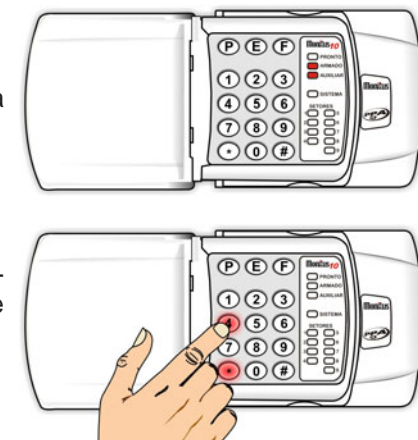
A senha máster não possui configuração, portanto para programar a senha máster, siga o exemplo abaixo:

[Senha máster] – 6 dígitos decimais (ex: 151515). Default 151515.
[Número da senha] – 01 a 48, sendo índice 00 a senha máster.
[Senha nova] – 4 ou 6 dígitos decimais (ex: 5678).

VERIFICANDO A MEMÓRIA

O **Led ARMADO** ou **AUXILIAR** piscando indica que houve uma invasão no setor.

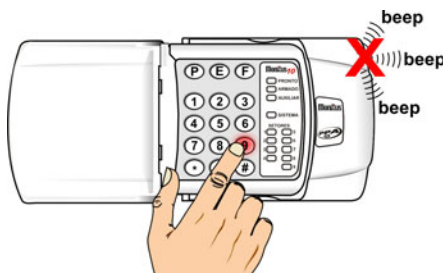
Para verificar qual setor foi invadido, basta acionar as teclas [*] + [4] e o **Led** correspondente a este setor também se acenderá.



FUNÇÕES DAS TECLAS

TECLA 9: Função Mute do Teclado

Os teclados dos painéis **Monitus** também emitem um beep cada vez que uma tecla é pressionada. Para retirar este beep, basta segurar a tecla 9 até que seja confirmada a operação. Para retornar ao estado anterior (com beep) repita o processo.



ANUNCIADOR DE PRESENÇA: Função Chime do teclado

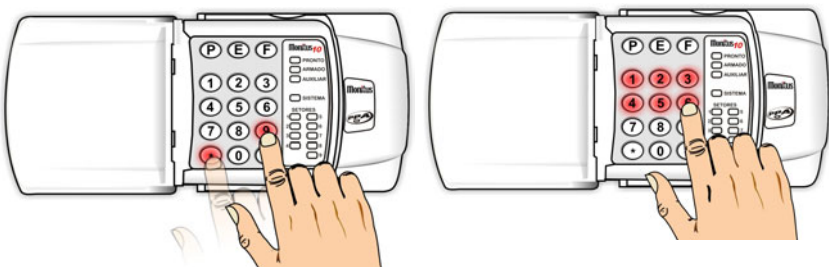
O anunciador de presença é um beep que os teclados emitem sempre que algum setor detecta algo. Este recurso é habilitado através das próprias teclas de setor. Veja a tabela abaixo de acordo com o modelo do seu painel de alarme.

	Monitus 4				Monitus 10								Monitus 18							
Tecla	1	2	3	4	1	2	3	4	5	6	7	8	1	2	3	4	5	6	7	8
Setor	1	2	3	4	1	2	3	4	5	6	7	8	1	2	3	4	5	6	7	8

Observação: No painel de alarme **Monitus 18**, esta função só pode ser habilitada nos setores de 1 a 8.

ARMANDO OS PAINÉIS MONITUS NO MODO INTERNO

Para armar no modo interno aperte as teclas [*] + [9] + senha de usuário. Os painéis **Monitus** irão armar anulando os setores internos programados pelo instalador. (Ex: sala, cozinha, quartos, escritórios).

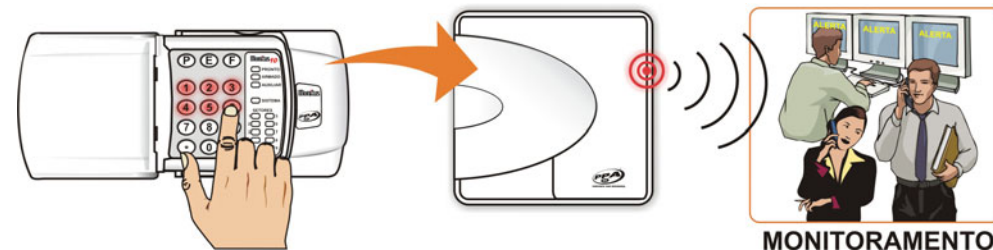


Observação: Esta função não funciona com a partição B habilitada.

SENHA DE COAÇÃO

Esta senha, quando utilizada, permite que os painéis **Monitus** enviem um sinal de coação para a Central de Monitoramento, informando que o usuário está sendo coagido.

Exemplo: O usuário digita a senha de coação que desliga o alarme, esta senha manda um sinal que o usuário está sendo coagido diretamente para a Central de Monitoramento.



VERIFICAR FALHAS

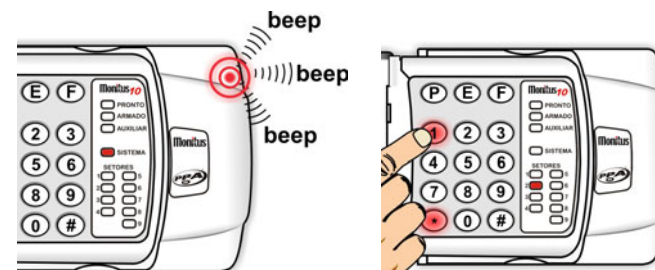
Os painéis **Monitus** permitem ao usuário visualizar todas as falhas do sistema em tempo real.

Toda vez que ocorrer uma falha, o teclado começa a tocar um beep e acende o Led SISTEMA.

Para visualizar as falhas digite [*] + [1] e o Led referente à falha acenderá.

Ao visualizar o teclado, você notará que somente o Led SISTEMA estará aceso.

LED MONITUS 4	LED MONITUS 10 MONITUS 18	TIPO DE FALHA
Setor 1	Setor 1	Falha de linha telefônica
Setor 2	Setor 2	Falha de sirene
Setor 3	Setor 3	Falha de comunicação
Setor 4	Setor 4	Falha de bateria
Pronto	Setor 5	Falha de AC
Armado	Setor 6	Falha de Auxiliar
Auxiliar	Setor 7	Tamper
Sistema	Setor 8	Monicel



Após pressionar as teclas [*] + [1] nota-se que o Led referente a falha se acenderá.

Exemplo:

Led setor 2 aceso indica corte ou curto na sirene (observe a tabela acima).

Observação: Após verificar a falha, o teclado interrompe o beep até que ocorra uma nova falha.



PÂNICO

Os painéis **MONITUS** possuem 3 tipos de pânico. Para acioná-los, basta apertar as teclas por 3 segundos de acordo com as figuras abaixo:

Pânico Policial Silencioso:

Tecla [P]



Pânico Auxílio Médico:

Tecla [E]



Pânico Bombeiro:

Tecla [F]



ATENÇÃO:

Para tirar o beep do teclado, aperte qualquer tecla.
Para tirar o som da sirene, tecele uma senha válida.

DESCRIÇÃO DAS SENHAS

NÚMERO DE DÍGITOS DA SENHA DE USUÁRIO: 4 [] 6 []

TELEFONE DE SERVIÇO: _____

Usuários de 01 - 08:

USUÁRIO	NOME DO USUÁRIO	FUNÇÃO	
01		Partição A []	Partição B []
02		Partição A []	Partição B []
03		Partição A []	Partição B []
04		Partição A []	Partição B []
05		Partição A []	Partição B []
06		Partição A []	Partição B []
07		Partição A []	Partição B []
08		Partição A []	Partição B []

Usuários de 09 - 16:

USUÁRIO	NOME DO USUÁRIO	FUNÇÃO	
09		Partição A []	Não desarma Partição A []
10		Partição A []	Não desarma Partição A []
11		Partição A []	Não desarma Partição A []
12		Partição A []	Não desarma Partição A []
13		Partição A []	Não desarma Partição A []
14		Partição A []	Não desarma Partição A []
15		Partição A []	Não desarma Partição A []
16		Partição A []	Não desarma Partição A []



Usuários de 17 - 24:

USUÁRIO	NOME DO USUÁRIO	FUNÇÃO	
17		Partição A []	Não anula Partição A []
18		Partição A []	Não anula Partição A []
19		Partição A []	Não anula Partição A []
20		Partição A []	Não anula Partição A []
21		Partição A []	Não anula Partição A []
22		Partição A []	Não anula Partição A []
23		Partição A []	Não anula Partição A []
24		Partição A []	Não anula Partição A []

Usuários de 25 - 32:

USUÁRIO	NOME DO USUÁRIO	FUNÇÃO	
25		Partição A []	Só desarma com Coação Partição B []
26		Partição A []	Só desarma com Coação Partição B []
27		Partição A []	Só desarma com Coação Partição B []
28		Partição A []	Só desarma com Coação Partição B []
29		Partição A []	Só desarma com Coação Partição B []
30		Partição A []	Só desarma com Coação Partição B []
31		Partição A []	Só desarma com Coação Partição B []
32		Partição A []	Só desarma com Coação Partição B []

Usuários de 33 - 40:

USUÁRIO	NOME DO USUÁRIO	FUNÇÃO	
33		Partição A []	Só desarma com Coação Partição A []
34		Partição A []	Só desarma com Coação Partição A []
35		Partição A []	Só desarma com Coação Partição A []
36		Partição A []	Só desarma com Coação Partição A []
37		Partição A []	Só desarma com Coação Partição A []
38		Partição A []	Só desarma com Coação Partição A []
39		Partição A []	Só desarma com Coação Partição A []
40		Partição A []	Só desarma com Coação Partição A []

Usuários de 41 - 48:

USUÁRIO	NOME DO USUÁRIO	FUNÇÃO	
41		Partição A []	Só gera PGM []
42		Partição A []	Só gera PGM []
43		Partição A []	Só gera PGM []
44		Partição A []	Só gera PGM []
45		Partição A []	Só gera PGM []
46		Partição A []	Só gera PGM []
47		Partição A []	Só gera PGM []
48		Partição A []	Só gera PGM []

